

01
26

**Die Wolfener**[®]

WGW Wohnungsgenossenschaft Wolfen

Dein Zuhause.

Magazin der Wohnungsgenossenschaft Wolfen

Gemeinschaft ist mehr als Zusammenleben.

Sie bedeutet Zusammenhalt, Engagement und den Mut, Dinge gemeinsam anzupacken.

Wenn viele Ideen aufeinandertreffen, entsteht Neues – für unser Quartier, für unsere Nachbarschaft, für morgen.

„Die Zukunft hat viele Namen: Für Schwache ist sie das Unerreichbare, für die Furchtsamen das Unbekannte, für die Mutigen die Chance.“ – Victor Hugo

Inhalt

Wichtiger Hinweis: Diebstähle und Sachbeschädigung	3
Vertreterversammlungen 2026	3
Moderne Funktechnik	4
Bitterfelder Straße 41-46 erstrahlt neu	5
Bauvorhaben: Straße der Völkerfreundschaft	6
Quartiersfest und Weihnachtsmarkt	7
Wenn junge Talente wachsen dürfen	8
Mülltrennung	9
Ihr Blick auf die Wolfener	10
Richtig heizen mit Wärmepumpe	11
Basteltipp für den Frühling	11

Liebe Mieterinnen und Mieter,

ein kalter Winter verabschiedet sich und wir können endlich mit unseren geplanten Baumaßnahmen beginnen. Wie dem Teilrückbau in der Raguhner Schleife 4-14 und dem Neubau in der Str. der Völkerfreundschaft. Gleichfalls ist der weitere Ausbau von PV-Anlagen in Kooperation mit den Stadtwerken Bitterfeld-Wolfen geplant. Somit werden wir in den nachstehenden Wohnanlagen Mieterstrom anbieten können. Hier sind unter anderem die Dr.-O.-Nuschke-Str. 8-34, die Straße der Republik 1-19, die Hermann-Fahlke-Str. 1-7 sowie die Max-Lademann-Str. 1-7 vorgesehen.


Die Genossenschaft wird sich auch im Jahr 2026 wirtschaftlich weiterentwickeln, unsere Strukturen sind den Anforderungen angepasst. Alle wohnungswirtschaftlichen Indikatoren werden auf gutem bis sehr gutem Niveau gehalten. Die Liquidität der Genossenschaft ist stabil und ermöglicht uns weiterhin, die Genossenschaft im Sinne unserer Mieterinnen und Mieter weiter zu entwickeln.

Als negativ ist der weiterhin geplante Abriss von Wohngebäuden zu sehen. Die spürbar negativ demografische Entwicklung können wir nicht aufhalten. Bedeutet, dass sich die Wohnungsgenossenschaft Wolfen eG weiterhin verkleinern wird und muss. Betroffene können sich jederzeit mit uns in Verbindungen setzen, wir werden alles tun, um Sie bei einer Abrisskündigung zu unterstützen.

Freuen wir uns über den bevorstehenden Frühling, der uns mit seinen bunten Farben wieder ein Lächeln ins Gesicht zaubert und uns hoffen lässt, mit positiven Gedanken das Jahr 2026 zu bewältigen.

Wir wünschen Ihnen viel Spaß beim Lesen. Über Anregungen oder Hinweise für die nächste Mieterzeitung würden wir uns sehr freuen.

Ihre
Sabine Kaufmann



In jüngster Zeit kommt es leider vermehrt zu Diebstählen und Sachbeschädigungen innerhalb der Bestände der Wohnungsgenossenschaft Wolfen eG. Dabei werden unter anderem Türen, Schließgarnituren, Kabel sowie weitere Gegenstände entwendet, die sich schnell zu Geld machen lassen.

Mit großer Sorge müssen wir feststellen, dass es inzwischen auch zu einem Eingriff an einer Gasleitung gekommen ist. Dies stellt eine erhebliche Gefährdung dar und überschreitet deutlich die Grenze von Sachbeschädigung hin zu einer ernsthaften Bedrohung der Sicherheit aller Mieterinnen und Mieter.

Wir bitten Sie daher eindringlich, aufeinander zu achten und wachsam zu sein. Sollten Ihnen verdächtige Beobachtungen oder Situationen auffallen, informieren Sie bitte unverzüglich die Polizei oder setzen Sie sich direkt mit uns in Verbindung.

Es stimmt uns betroffen, dass solche Hinweise notwendig geworden sind. Umso wichtiger ist es, jetzt gemeinsam Verantwortung zu übernehmen. Die Sicherheit, das Wohlbefinden und der Schutz unserer Mieterinnen und Mieter haben für uns höchste Priorität.

Vorvertreter- versammlungen

Im Vorfeld der eigentlichen Vertreterversammlung finden zwei Vorvertreterversammlungen statt.

15. April 2026, 16:00 Uhr
Förstergrube
Ring der Chemiewerker 67
06792 Sandersdorf-Brehna

29. April 2026, 16:00 Uhr
Mehrgenerationenhaus (MGH)
Straße der Jugend 16
06766 Bitterfeld-Wolfen

ordentliche Vertreter- versammlung

17. Juni 2026, 16:00 Uhr
Mehrgenerationenhaus (MGH)
Straße der Jugend 16
06766 Bitterfeld-Wolfen

Vertreterversamm- lungen 2026 – Ihre Mitwirkung ist gefragt

Auch im Jahr 2026 lädt die WG Wolfen ihre gewählten Vertreterinnen und Vertreter zu den turnusmäßigen Versammlungen ein. Diese Veranstaltungen sind ein wichtiger Bestandteil unseres genossenschaftlichen Miteinanders und bieten Raum für Information, Austausch und gemeinsame Entscheidungen. Wir bitten alle Beteiligten, sich diese Termine bereits jetzt vorzumerken.

Sinn und Zweck der Vorvertreterversammlungen:

Die Vorvertreterversammlungen dienen dazu, Themen und Anliegen aus den jeweiligen Wohngebieten frühzeitig aufzunehmen und zu besprechen. Hier besteht die Möglichkeit, konkrete Fragen direkt mit den zuständigen Sachbearbeiterinnen und Sachbearbeitern zu klären.

Dieses bewährte Vorgehen hat sich in den vergangenen Jahren als sehr hilfreich erwiesen. Es ermöglicht, die eigentliche Vertreterversammlung stärker auf grundsätzliche Themen, strategische Entwicklungen und wichtige Beschlussfassungen zu konzentrieren.

Gemeinsam für eine starke Genossenschaft

Die Vertreterversammlung ist ein zentrales Organ unserer Genossenschaft. Sie steht für Transparenz, Mitbestimmung und Verantwortung. Durch Ihre aktive Teilnahme leisten Sie einen wichtigen Beitrag zur positiven Entwicklung der WG Wolfen und unseres Wohnumfeldes. Wir freuen uns auf einen konstruktiven Austausch und eine gute Zusammenarbeit im Jahr 2026.



Moderne Funktechnik erleichtert den Alltag der Bewohner

Gute Nachrichten für die Mitglieder der Wohnungsgenossenschaft Wolfen eG: Seit Ende 2025 sind alle Gebäude der Genossenschaft mit moderner Funktechnik ausgestattet. Die Umrüstung wurde von der EAD Wolfen GmbH durchgeführt – einem Unternehmen, mit dem die Genossenschaft bereits seit über 30 Jahren vertrauensvoll zusammenarbeitet.

Dank der neuen Technik müssen die Wohnungen künftig nicht mehr für Ablesungen oder die Wartung der Rauchwarnmelder betreten werden. Die Verbrauchsdaten werden nun kontaktlos und zuverlässig per Funk erfasst. Ein Wohnungszutritt ist nur noch dann notwendig, wenn ein gesetzlich vor-

geschriebener Austausch oder Reparaturen erforderlich sind. Für die Bewohnerinnen und Bewohner bedeutet das vor allem mehr Komfort, weniger Termine und ein Plus an Privatsphäre. Gleichzeitig sorgt die moderne Technik für einen reibungslosen und zeitgemäßen Service.

Die Wohnungsgenossenschaft Wolfen eG bedankt sich herzlich bei ihrem langjährigen Partner, der EAD Wolfen GmbH, für den engagierten Einsatz und die reibungslose Umsetzung des Projekts. Die erfolgreiche Zusammenarbeit zeigt einmal mehr, wie wichtig verlässliche Partnerschaften für moderne und zukunftsorientierte Lösungen sind.



VORHER



NACHHER

Modernisierung mit Weitblick – Bitterfelder Straße 41–46 erstrahlt neu

Mit dem Projekt in Wolfen-Nord hat die WG Wolfen eine der größten Investitionsmaßnahmen der vergangenen Jahre erfolgreich umgesetzt. Durch den Teilrückbau und die umfassende energetische Sanierung der Wohnanlage in der Bitterfelder Straße 41–46 ist moderner, energieeffizienter und architektonisch ansprechender Wohnraum entstanden.

Vom Wohnblock zur modernen Wohnanlage

Aus dem ursprünglichen sechsgeschossigen Wohnblock des WBS-70-Typs mit sechs Eingängen wurde eine zeitgemäße Wohnanlage entwickelt, die heutigen energetischen Standards entspricht. Nach dem Rückbau der drei oberen Geschosse erhielt das Gebäude eine neue Pultdachkonstruktion. Die oberste Geschossdecke wurde mit einer leistungsfähigen Dämmschicht versehen, sodass die Wärme künftig im Gebäude bleibt und Heizkosten spürbar gesenkt werden können. Neue Fenster- und Balkontüren tragen zusätzlich zur Energieeinsparung bei und fügen sich harmonisch in das überarbeitete Farb- und Fassadenkonzept ein. Ein modernes Wärmedämmverbundsystem sorgt dafür, dass das Gebäude künftig Verbrauchswerte erreicht, die mit einem Neubau vergleichbar sind. Architektonische Akzente an der Fassade verleihen dem Haus zudem ein unverwechselbares Erscheinungsbild.

Mehr Raum für Lebensqualität

Ein besonderes Highlight sind die neu errichteten Balkonanlagen. Sie erweitern den Wohnraum der Ein-, Zwei- und Dreiraumwohnungen deutlich und schaffen zusätzlichen Platz im Freien. Die neuen Balkone wurden großzügiger gestaltet als beim ursprünglichen WBS-70-Typ. In den Erdgeschosswohnungen entstanden Hochterrassen mit rund 16 m² Fläche – ein spürbarer Gewinn an Wohnqualität.

Nachhaltige Wärmeversorgung

Auch bei der Beheizung setzt das Projekt auf zukunftsorientierte Technik. Eine Hybridlösung kombiniert weiterhin die Fernwärmeversorgung mit vier neu installierten Luft-Wasser-Wärmepumpen. Diese unterstützen die Heizleistung effizient und reduzieren den Energieverbrauch. Der für die Wärmepumpen benötigte Strom wird durch eine Photovoltaikanlage erzeugt, wodurch gleichzeitig eine Nutzung des selbst produzierten Stroms ermöglicht wird.

Ein starkes Signal für den Standort

Mit der Fertigstellung der Baumaßnahmen und der Neugestaltung des direkten Wohnumfeldes ist ein echtes Leuchtturmprojekt entstanden. Die Maßnahme wertet das Quartier deutlich auf und setzt ein positives Zeichen gegen den Trend steigender Wohnungsleerstände. Gleichzeitig unterstreicht sie das klare Bekenntnis der WG Wolfen zum Standort Wolfen-Nord und zu modernem, nachhaltigem Wohnen.



Auch in der Raguhner Straße ist ein Rückbau mit anschließender Modernisierung geplant. Weitere Informationen zu diesem Projekt folgen in der zweiten Ausgabe der Mieterzeitung.

Neues Wohnen in der Straße der Völkerfreundschaft – Modern, nachhaltig und mit Herz geplant

Mit großer Freude blickt die WG Wolfen auf ein neues Wohnprojekt in der Straße der Völkerfreundschaft: Drei moderne Mehrfamilienhäuser entstehen hier und bereichern schon bald das Wohnquartier Wolfen-Nord um insgesamt 21 attraktive Wohnungen. Von Beginn an stand bei der Planung nicht nur die Schaffung von modernem Wohnraum im Mittelpunkt, sondern auch der Anspruch, bezahlbare Mieten zu ermöglichen. Eine sorgfältige Bedarfsanalyse hat gezeigt, dass insbesondere Zwei- und Dreiraumwohnungen stark nachgefragt sind – sowohl im Bestand als auch im Neubau. Genau hier setzt das neue Projekt an. Die Grundrisse überzeugen durch helle, lichtdurchflutete Räume und eine moderne, offene Gestaltung. Großzügige Fensterflächen schaffen eine freundliche Atmosphäre und sorgen für ein angenehmes Wohngefühl.

Nachhaltigkeit trifft Wohnkomfort

Auch energetisch setzen die neuen Gebäude Maßstäbe. Die Außenwände bestehen aus hochwertigem, im Kern gedämmtem Ziegelmauerwerk, während die Innenwände in Kalk-Sandstein ausgeführt werden. Diese Kombination bietet nicht nur eine sehr gute Wärmedämmung, sondern auch hervorragenden Schallschutz – besonders wichtig bei Wohnungstrennwänden. Moderne Fenster- und Türelemente ergänzen die hochwertige Gebäudehülle und tragen dazu bei, den Energieverbrauch dauerhaft niedrig zu halten. Beheizt werden die Häuser über eine umweltfreundliche Wärmepumpe mit Tiefenbohrungen. In allen Wohnungen wird eine Fußbodenheizung installiert. Sie arbeitet mit niedrigen Vorlauftemperaturen und ergänzt das Heizsystem optimal. Für die künftigen Mieterinnen und Mieter bedeutet das: behagliche Wärme und gleichzeitig geringe Verbrauchskosten.

Wohnen mit Blick ins Grüne

Alle Erdgeschosswohnungen erhalten großzügige Terrassen, die zum Verweilen im Freien einladen. Die Wohnungen im Obergeschoss verfügen über Balkone, die den Wohnraum nach draußen erweitern und den Blick ins Grüne öffnen. Zusätzlich entstehen Carportanlagen mit praktischen Abstellräumen – ein weiterer Schritt, um den Bedürfnissen unserer Mieterinnen und Mieter gerecht zu werden.



Ein starkes Zeichen für Wolfen-Nord

Die Fertigstellung des ersten Mehrfamilienhauses ist bereits für Ende des Jahres geplant. Mit diesem Projekt setzt die WG Wolfen ein klares Zeichen: Vertrauen in den Standort Wolfen-Nord und Engagement für eine nachhaltige, moderne Quartiersentwicklung. Wir freuen uns schon heute darauf, die ersten neuen Bewohnerinnen und Bewohner begrüßen zu dürfen – und ihnen ein Zuhause zu bieten, das Wärme, Geborgenheit und Zukunft vereint.



Durchdachte Grundrisse für modernes Wohnen

In den neuen Häusern entstehen:

- Zweiraumwohnungen mit Wohnflächen zwischen 58 und 69 m²
- Dreiraumwohnungen mit Wohnflächen zwischen 82 und 85 m²

Ein Fest für das Quartier – gemeinsam feiern am 9. Mai

Am 9. Mai 2026 von 14 bis 18 Uhr wird rund um das Mehrgenerationenhaus in der Straße der Jugend 16 in Bitterfeld-Wolfen wieder gemeinsam gefeiert. Das Stadtteilstfest bringt Menschen aus dem Quartier zusammen und verbindet zwei besondere Anlässe: den Internationalen Tag der Familie und den Tag der Städtebauförderung.

Der Internationale Tag der Familie erinnert jedes Jahr daran, wie wichtig Familie, Zusammenhalt und gegenseitige Unterstützung für unser gesellschaftliches Miteinander sind. Im Mehrgenerationenhaus wird dieser Anlass schon seit einigen Jahren genutzt, um Menschen aus dem Stadtteil zusammenzubringen. Besucherinnen und Besucher erwartet ein buntes Programm mit Unterhaltung und Kultur, gleichzeitig stellen Vereine aus dem Quartier sowie Beratungs- und Unterstützungsangebote ihre Arbeit vor.

Ergänzt wird das Fest durch den Tag der Städtebauförderung. Dieser bietet die Möglichkeit, einen Blick auf die Entwicklung des Quartiers zu werfen. Gäste können sich über laufende und geplante Projekte der Stadt- und Quartiersentwicklung informieren und erfahren, wie sich das Wohnumfeld in Zukunft weiter gestalten lässt.

Eingeladen wird zum Stadtteilstfest von der Wohnungsgenossenschaft Wolfen eG, der Wohnungs- und Baugesellschaft Wolfen mbH, der Stadt Bitterfeld-Wolfen sowie dem Verein biworegio e.V.. Gemeinsam möchten die Partner einen Ort schaffen, an dem Nachbarschaft gelebt wird, Menschen miteinander ins Gespräch kommen und das Quartier als gemeinsamer Lebensraum erlebbar wird.

Das Mehrgenerationenhaus bietet dafür den passenden Rahmen – als Treffpunkt für Menschen aller Generationen und als Ort, an dem Gemeinschaft im Alltag und an besonderen Tagen spürbar wird.



Ein Nachmittag voller Weihnachtsstimmung

27. November 2026

15:00–20:00 Uhr

Nach einer kleinen Pause kehrt in diesem Jahr eine liebevoll gewonnene Tradition zurück: Das Weihnachtsfest der Wolfner. Gemeinsam mit unseren Mietern und Firmen möchten wir innehalten, das Jahr 2026 Revue passieren lassen und die vorweihnachtliche Zeit in gemütlicher Atmosphäre genießen.

Auch wenn die Veranstaltung aufgrund neuer Auflagen in einem etwas kleineren Rahmen stattfindet, bleibt das, was wirklich zählt: Begegnungen, Gespräche, Lichterglanz und das Gefühl von Gemeinschaft.

Was genau Sie erwartet, verraten wir bewusst noch nicht – denn manchmal sind es gerade die kleinen Überraschungen, die einen Moment besonders machen.

Wir freuen uns darauf, diesen stimmungsvollen Nachmittag mit Ihnen zu teilen und das Jahr gemeinsam ausklingen zu lassen.





Wenn junge Talente wachsen dürfen

Die Wolfener unterstützen das Kinder- und Jugendballett und fördern Bewegung, Gemeinschaft und Kreativität

Leise Musik erfüllt den Raum, konzentrierte Gesichter richten sich zum Spiegel, kleine Schritte werden wieder und wieder geübt. In den Proben des Kinder- und Jugendballetts 1965 e.V. entstehen Woche für Woche Momente voller Bewegung, Konzentration und Begeisterung. Hier treffen sich Kinder und Jugendliche aus der Region, um gemeinsam ihre Leidenschaft für Tanz zu entdecken und weiterzuentwickeln.

Die Proben sind geprägt von Energie, Geduld und gegenseitiger Unterstützung. Schritt für Schritt wachsen aus einzelnen Bewegungen ganze Choreografien. Dabei geht es nicht nur um Technik oder die perfekte Haltung. Vielmehr entsteht im Training ein Raum, in dem junge Menschen lernen, sich auszudrücken, gemeinsam zu arbeiten und Vertrauen in die eigenen Fähigkeiten zu entwickeln.

Tanz verbindet dabei Körper, Musik und Emotionen. Für viele Kinder und Jugendliche wird das Training zu einem wichtigen Ausgleich im Alltag. Nach Schule und Hausaufgaben bietet das Ballett einen Ort, an dem sie sich bewegen, konzentrieren und kreativ sein können. Gleichzeitig wachsen sie in einer Gruppe zusammen, in der gegenseitiger Respekt und gemeinsames Lernen eine wichtige Rolle spielen.

Besonders bei den Proben für Aufführungen wird deutlich, wie viel Engagement und Begeisterung in der Arbeit steckt. Wenn einzelne Schritte zu einer Choreografie zusammenfinden und Musik, Bewegung und Ausdruck ineinandergreifen, entsteht etwas ganz Besonderes: ein gemeinsames Erlebnis, das sowohl die jungen Tänzerinnen und Tänzer als auch das Publikum berührt.

Vereine wie das Kinder- und Jugendballett leisten damit einen wertvollen Beitrag für das kulturelle Leben in der Region. Sie schaffen Begegnungen, fördern Kreativität und eröffnen jungen Menschen die Möglichkeit, ihre Talente zu entdecken und weiterzuentwickeln. Gleichzeitig lernen die Kinder und Jugendlichen, was es bedeutet, gemeinsam an einem Ziel zu arbeiten und Verantwortung füreinander zu übernehmen.

Damit solche Angebote für junge Menschen langfristig bestehen können, braucht es engagierte Menschen – und starke Partner vor Ort. Die Wohnungsgenossenschaft Wolfen (WGW) unterstützt den Verein und trägt damit dazu bei, kulturelle Aktivitäten für Kinder und Jugendliche in der Region zu fördern. Solche Initiativen stärken nicht nur einzelne Projekte, sondern auch das Miteinander in der Stadt und im Quartier.

Für die jungen Tänzerinnen und Tänzer bedeutet das Ballett weit mehr als ein wöchentliches Training. Es ist ein Ort der Begegnung, ein Raum für Kreativität und ein Stück gemeinsamer Alltag. Mit viel Motivation und Freude arbeiten sie bereits an neuen Choreografien und Auftritten – immer begleitet von Musik, Bewegung und der Begeisterung für den Tanz.

**Kinder- und
Jugendballett 1965 e.V.**

Friedensstraße 5

06792 Sandersdorf-Brehna

www.kinderundjugendballett.de

In die Wertstofftonne gehören:

Ausschließlich gebrauchte und restleere Verpackungen, die nicht aus Papier, Pappe, Karton oder Glas sind, sowie Gegenstände aus Kunststoff und Metall. Verpackungsbestandteile bitte voneinander trennen, Ausspülen ist nicht notwendig.



Zum Beispiel:

- Aluminiumfolie, -deckel und -schalen
- Arzneimittelblister (leer)
- Besteck
- Flaschenverschlüsse
- Folien
- Gebrauchsgegenstände wie z. B. Glöckchen, Blumentöpfe und Plastikschüsseln
- Getränkedosen
- Getränkkartons
- Joghurt- und Margarinebecher
- Konservendosen
- Kunststoffflaschen wie z. B. Pflegemittel-, Spül- und Waschmittelflaschen

- Saftflaschen
- Schaumstoffe
- Schrauben
- Spielzeug
- Töpfe
- Werkzeuge

Verpackungsabfälle bitte nur lose oder in transparenten Abfalltüten in der Wertstofftonne entsorgen.

Nicht in die Wertstofftonne gehören:

Verpackungen aus Papier, Pappe, Karton und Glas sowie sämtliche Restabfälle.

Zum Beispiel:

- Akkus
- Batterien
- Bauabfälle
- Datenträger
- Elektronikgeräte
- Energiesparlampen
- Gummi
- Holz und Holzreste
- Hygieneartikel wie Windeln, Binden, Wattereste und Kondome
- Kabel
- Kanülen

- Keramik
- Kleiderbügel aus Holz
- Kfz-Kleinteile
- Medikamentenreste
- Mund- und Nasenschutz
- Porzellan
- Schuhe
- Spritzen
- Strumpfhosen
- Styroporreste von Dämmplatten
- Tapetenreste
- Textilien
- Video- und Audiokassetten

- Verpackte bzw. „alte“ abgelagerte Lebensmittel
- Windeln
- Zigarettenkippen



Regionale Ausnahmen sind möglich. Nähere Infos erhältst du bei deiner Kommune. QR-Code scannen oder **HIER** klicken für deine*n zuständige*n Ansprechpartner*in.

Mach mit!

mülltrennung-wirkt.de

Eine Initiative der dualen Systeme.



Die Wollener
WWV Wollengemeinschaft e.V.



ABFALL TRENNEN

Müllkosten sparen!

FALSCH ENTSORGTER MÜLL FÜHRT ZU HÖHEREN KOSTEN, MEHR AUFWAND UND UNNÖTIGER UMWELTBELASTUNG. MIT EIN WENIG AUFMERKSAMKEIT KANN JEDER DAZU BEITRAGEN, DASS UNSERE WOHNANLAGE SAUBER BLEIBT UND DIE MÜLLENTSORGUNG REIBUNGSLOS FUNKTIONIERT.

VIELEN DANK FÜR IHRE MITHILFE!

In die Papiertonne gehören:

alle Verpackungen und Nicht-Verpackungen aus Papier, Pappe oder Karton, jedoch ohne Anhaftung von Speiseresten. Verpackungen sollten zerkleinert, zusammengelegt oder gefaltet werden.



Zum Beispiel

- Verpackungen wie: Brötchen-, Metzger- und Obsttüten
- Eierschachteln
- Faltschachteln jeglicher Form
- Füllmaterial von Versandkartons aus Papier, Pappe und Karton
- Mehl- und Zuckertüten
- Nudelkartons
- Papiertragetaschen
- Pappummantelung von Joghurtbechern u. Ä.
- Pizzakartons
- Pralinschachteln

Zum Beispiel

- Nicht-Verpackungen wie: Briefe
- Briefumschläge
- Bücher
- Geschenkpapier
- Kataloge
- Postkarten
- Schulhefte
- Werbeprosperkte
- Zeitschriften
- Zeitungen

Nicht in die Papiertonne gehören:

sämtliche Abfälle und Verpackungen, die nicht aus Papier, Pappe und Karton sind.

Zum Beispiel:

- Batterien
- Bioabfall
- Butterfolie
- Dosen
- Fotos
- Glas
- Holzschachteln
- Holzwohle
- Kassenbons und Kontoauszüge (Thermopapiere)
- Küchenabfälle
- Küchen- und Papiertaschentücher
- Kunststoffe

- Luftpolster
- Metalle
- Milch- oder Getränkekartons
- Suppen- und Soßentüten
- Spezialpapiere, z. B. Backpapier, Thermopapier, Fotopapier
- Styropor
- Tapeten
- verschmutzte oder volle Verpackungen
- Wein- und Sektkorken



Regionale Ausnahmen sind möglich. Nähere Infos erhältst du bei deiner Kommune. QR-Code scannen oder **HIER** klicken für deine*n zuständige*n Ansprechpartner*in.

Mach mit!

mülltrennung-wirkt.de

Eine Initiative der dualen Systeme.





Ihr Blick auf die Wolfener – machen Sie mit!

Die schönsten Orte sind oft ganz nah.

Manchmal sind es die kleinen Dinge, die unseren Alltag besonders machen: ein blühender Balkon, ein sonniger Platz im Innenhof oder der Blick ins Grüne direkt vor der Haustür. In den Wohngebieten der Wolfener in Wolfen, Bitterfeld und Sandersdorf gibt es viele solcher schönen Orte.

Zeigen Sie uns Ihren Lieblingsplatz in den Wohngebieten der Wolfener! Senden Sie uns ein Foto aus Ihrem Wohnumfeld und lassen Sie andere daran teilhaben.

Einsendungen der Fotos bitte an Wohnungsgenossenschaft Wolfen eG, Fritz-Weineck-Str. 14a, 06766 Bitterfeld-Wolfen oder an info@wgvolfen.de oder Einwurf in den Briefkasten unserer Geschäftsstelle. Einsendeschluss ist der **15.06.2026**. Gewinnberechtigt sind nur Mieterinnen und Mieter der Wolfener. Die Gewinner werden schriftlich benachrichtigt. Gewinner erhalten je einen Einkaufsgutschein im Wert von 30,00 Euro von Edeka.

Die Gewinner des Kreuzworträtsels aus der letzten Mieterzeitung.

Frau Martina Rosinsky; Sandersdorf
Herr Heinz Hintsche, Wolfen-Nord
Frau Gerda Lukács; Wolfen-Nord



Richtig lüften und heizen – was sich mit der Wärmepumpe ändert

Moderne Wärmepumpen sind besonders energieeffizient. Damit sie optimal arbeitet, ist eine angepasste Lüftungs- und Heizweise wichtig.

Richtig lüften – kurz, aber wirkungsvoll



Lüften Sie mehrmals täglich stoßweise (Fenster ganz öffnen).



Im Winter genügen 5–10 Minuten.

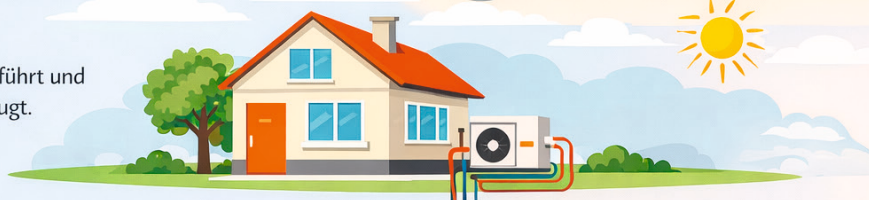


Vermeiden Sie dauerhaft gekippte Fenster.



Lüften Sie besonders nach dem Duschen, Kochen oder Schlafen.

So wird Feuchtigkeit abgeführt und Schimmelbildung vorgebeugt.



Richtiges Lüften und Heizen sorgt für ein angenehmes Raumklima, schützt die Wohnung und hilft, Heizkosten zu sparen.

Richtig heizen



Halten Sie die Raumtemperatur möglichst konstant.



Wohnräume: ca. 20–22 °C



Schlafzimmer: ca. 18–20 °C



Drehen Sie die Heizung beim Lüften kurz herunter.

Verdecken Sie Heizkörper nicht durch Möbel oder Vorhänge.

Basteltipp für den Frühling: Blumen aus Eierkartons

Der Frühling ist da – und mit ihm die Lust auf Farbe, Blumen und kreative Ideen. Mit leeren Eierkartons lassen sich ganz einfach fröhliche Frühlingsblumen basteln. Dieses Bastelprojekt ist perfekt für Kinder und Familien, denn die Materialien hat fast jeder zu Hause.

Das braucht ihr

- leere Eierkartons
- Schere
- Wasserfarben, Filzstifte oder Buntstifte
- Kleber oder Kleband
- Strohhalme, Holzspieße oder Zweige aus dem Garten
- optional: Knöpfe, Papierreste oder Wolle zum Verzieren

So geht's

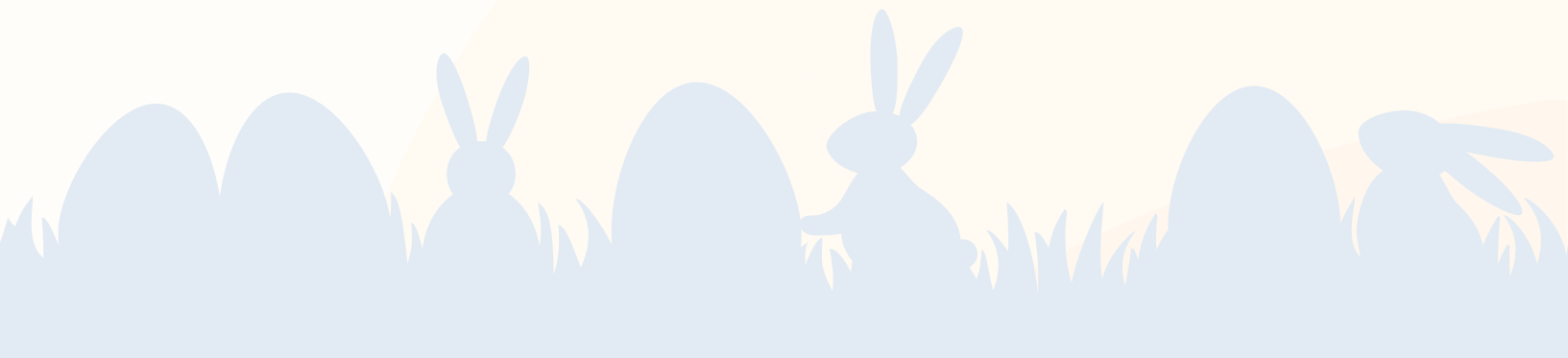
- **Eierkarton vorbereiten:** Schneidet einzelne Mulden aus dem Eierkarton aus. Diese bilden später die Blüten.
- **Blüten formen:** Schneidet die Ränder der Mulden ein wenig ein oder rund – so entstehen unterschiedliche Blütenformen.
- **Bemalen:** Jetzt kommt Farbe ins Spiel! Bemalt die Blüten bunt oder gestaltet Muster.
- **Stängel befestigen:** Klebt auf die Rückseite einen Strohalm, Holzspieß oder einen kleinen Zweig.
- **Dekorieren:** In die Mitte der Blume kann ein Knopf oder ein kleines Papierkugelchen geklebt werden.



Tipp!

Mehrere Blumen zusammen ergeben einen bunten Frühlingsstrauß – perfekt für das Fensterbrett oder als kleines Geschenk für Familie und Nachbarn.

Wir wünschen Ihnen und Ihren Familien ein Frohes Osterfest!



Kontakt:

Wohnungsgenossenschaft Wolfen eG
Tel.: 03494/3673-0
Fax: 03494/31545
E-Mail: info@wgdwolfen.de

Telefonische Erreichbarkeit und Öffnungszeiten Empfang:

Montag

7:00 Uhr bis 16:30 Uhr

Dienstag

7:00 Uhr bis 18:00 Uhr

Mittwoch

7:30 Uhr bis 15:00 Uhr

Donnerstag

7:00 Uhr bis 17:00 Uhr

Freitag

7:00 Uhr bis 12:30 Uhr

Sprechzeiten aller Fachabteilungen:

Dienstag

9:00 Uhr - 12:00 Uhr und 13:00 Uhr - 17:00 Uhr

Donnerstag

9:00 Uhr - 12:00 Uhr

Alle Erreichbarkeiten auf www.wgd-wohnen.de

Außerhalb der Geschäftszeiten können Sie, in dringenden Notfällen, die **03494/44067** in Anspruch nehmen.

Impressum

Herausgeber:

**Wohnungsgenossenschaft
Wolfen eG**

Fritz-Weineck-Straße 14a
06766 Wolfen

Telefon: 03494/36730

Telefax: 03494/31545

info@wgdwolfen.de

www.wgd-wohnen.de

Auflage: 2.000 Exemplare

Gestaltung: Splitter Studio

Druck: Druckerei Hessel

Weißandt-Gölsau


Die Wolfener[®]
WGW Wohnungsgenossenschaft Wolfen